



Электротехнический завод «КВТ», г. Калуга

---

# Инструмент для натяжения и реза сталь- ной ленты

Профессиональная серия



Паспорт модели:  
**ИНТ-20 (КВТ)**

---

[www.kvt.su](http://www.kvt.su)

## Назначение

Инструмент **ИНТ-20 (КВТ)** предназначен для натяжения и реза стальной ленты.

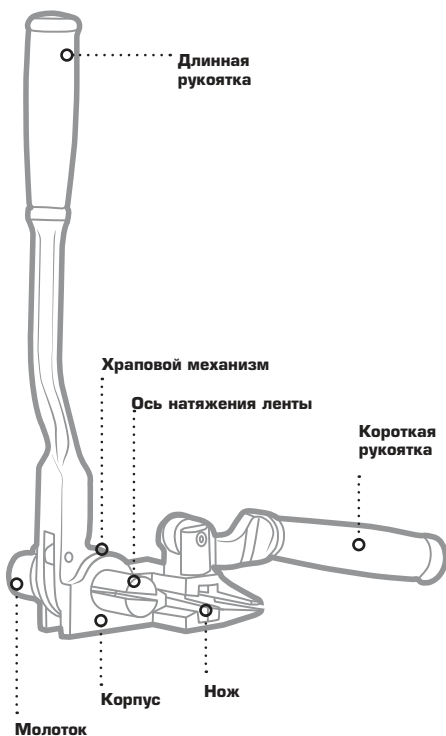
Используйте инструмент вместе со специальными монтажными скрепами СМ-20 (КВТ) и бугелями БМ-20 (КВТ).

## Технические характеристики

Твердость ножей	55...58 HRC
Ширина ленты до, мм	20
Толщина ленты до, мм	1
Упаковка	Картонная коробка
Длина, мм	355
Вес, кг	1,5

## Устройство и принцип работы

Инструмент **ИНТ-20 (КВТ)** состоит из корпуса, в котором установлены два ножа для отрезания ленты, храпового механизма, оси с прорезью для натяжения ленты, молотка, длинной и короткой рукояток.

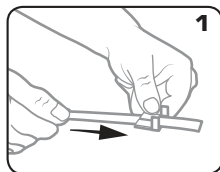


## Комплект поставки

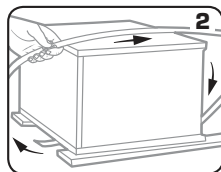
Инструмент . . . . . 1 шт.  
Паспорт . . . . . 1 шт.  
Упаковка . . . . . 1 шт.

- ! *Перед работой внимательно изучите паспорт инструмента.*
- ! *Берегите руки, лицо, глаза! Используйте специальные средства защиты (перчатки, очки).*
- ! *При работе не стойте на одной линии с лентой. Держитесь на безопасном расстоянии от ленты, придерживайтесь верхнего положения.*
- ! *Не помещайте руки или другие части тела между лентой и коробкой.*
- ! *Периодически очищайте инструмент от грязи, смазывайте машинным маслом подвижные элементы и храповой механизм.*
- ! *Храните инструмент в сухом помещении. Участки подверженные коррозии обрабатывайте противокоррозионными составами.*
- ! *При транспортировке не подвергайте ударам, оберегайте от воздействия влаги и попадания атмосферных осадков.*

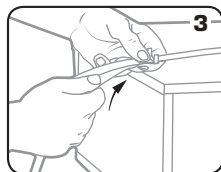
## Порядок работы



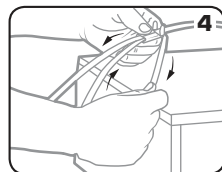
**1**  
Проденьте один конец ленты через скрепу. Разверните скрепу проушинами от себя.



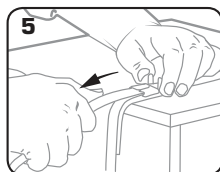
**2**  
Протяните ленту через скрепу и оберните лентой коробку.



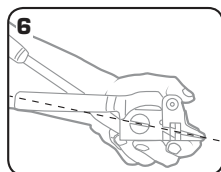
**3**  
Проденьте другой конец ленты на длину около 10 мм от скрепы.



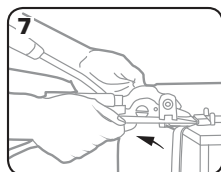
**4**  
Загните этот конец ленты.



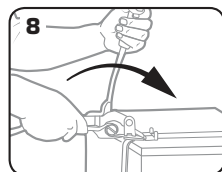
**5**  
Затяните ленту потуже.



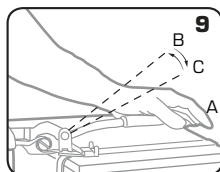
**6**  
Возьмите инструмент в левую руку. Установите прорезь оси по линии прорези в корпусе.



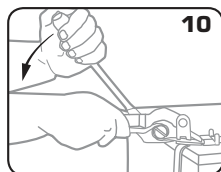
**7**  
Вставьте ленту в прорезь корпуса и оси.



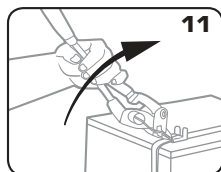
**8**  
Возьмите короткую рукоятку в правую руку.левой надавите на длинную рукоятку до конца как на рисунке.



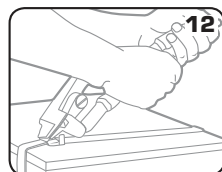
**9**  
Если необходимо подтянуть ленту, передвигая рукоятку короткими шагами из положения В в С.



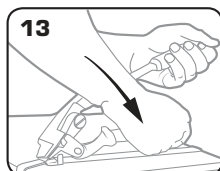
**10**  
Верните длинную рукоятку в исходное положение.



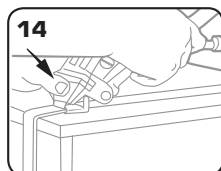
**11**  
Возьмите две рукоятки в левую руку, надавите на них вперед как на рисунке.



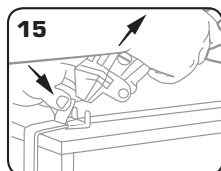
**12**  
Возьмите длинную рукоятку левой рукой, а правой рукой короткую.



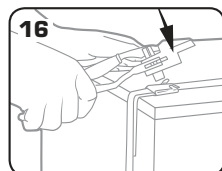
**13**  
Надавите правой рукой на рукоятку донизу, чтобы отрезать ленту.



**14**  
Возьмите обе рукоятки правой рукой. Большой палец левой руки поместите на основание корпуса, чтобы загнуть конец ленты.



**15**  
Переместите инструмент вперед. Загните конец ленты большим пальцем левой руки между проушинами скрепы.



**16**  
Загните проушины скрепы с помощью молотка, который расположен на левой стороне инструмента.

## Правила гарантийного обслуживания

### Уважаемые покупатели!

Мы непрерывно работаем над повышением качества обслуживания своих клиентов. Если у Вас возникли какие-либо проблемы с инструментом, мы всегда рассмотрим Ваши претензии и сделаем все возможное для их удовлетворения.

Гарантийный срок - 12 месяцев со дня продажи инструмента.

### Ремонт не является гарантийным в случае:

- нарушения работоспособности инструмента, связанного с несоблюдением условий по эксплуатации, порядка работы, хранения и транспортировки;
- нарушения работоспособности инструмента, связанного с использованием изделия не по назначению;
- механических повреждений (трещины, изломы, смятия и др.), сказавшихся на работоспособности инструмента;
- нарушения работоспособности инструмента, связанного с попаданием посторонних предметов в механические узлы;
- нарушения работоспособности инструмента, связанного с естественным износом комплектующих, возникшего в результате частого интенсивного использования изделия (уплотнительные кольца и т.п.);
- нарушения работоспособности инструмента, связанного с самостоятельным изменением конструкции изделия, ремонтом или заменой комплектующих;
- нарушения работоспособности инструмента, связанного с использованием неоговоренных в технических характеристиках изделия расходных материалов (гидравлическое масло и т.п.);
- нарушения работоспособности инструмента, возникшего по причинам, не зависящим от производителя (форс-мажорные обстоятельства, стихийные бедствия, пожары, техногенные катастрофы и т.п.).

*Сохраняйте документы, прилагаемые к изделию при продаже (товарно-кассовый чек, паспорт инструмента).*

### Сервисный центр

г. Москва,  
ул. Электродная, 11, строение 18,

Тел. (495) 660-53-35

### Сведения о приемке

Инструмент для натяжения и реза стальной ленты **ИНТ-20 (КВТ)**

### Штамп ОТК

Завод-изготовитель оставляет за собой право вносить изменения в конструкцию инструмента без уведомления.