

Руководство по эксплуатации Гриптийный тлон

Кондиционеры воздух
н польные мобильные



**BPES-09C | BPES-12C |
BPDF-14H**

Code-128

Перед началом эксплуатации прибор внимательно изучите данное руководство и храните его в доступном месте.

Ballu[®] HOME

- 2** Используемые обозначения
- 3** Привлечение безопасности
- 3** Назначение
- 4** Устройство кондиционера
- 5** Технические характеристики
- 6** Управление кондиционером
- 8** Монтаж кондиционера
- 10** Уход и обслуживание
- 11** Установка неисправностей
- 11** Срок эксплуатации
- 11** Привлечение утилизации
- 11** Датчик изготовления
- 11** Гарантия
- 12** Комплектация
- 12** Сертификат продукции
- 13** Гарантийный талон

Используемые обозначения



ВНИМАНИЕ!

Требования, несоблюдение которых может привести к тяжелой травме или серьезному повреждению оборудования.



ОСТОРОЖНО!

Требования, несоблюдение которых может привести к серьезной травме или летальному исходу.

ПРИМЕЧАНИЕ:

1. Если поврежден кабель питания, он должен быть заменен производителем или вторичной сервисной службой или другим квалифицированным специалистом во избежание серьезных травм.
2. Кондиционер должен быть установлен с соблюдением существующих местных норм и правил эксплуатации электрических сетей.

3. После установки кондиционер электрический вилка должен находиться в доступном месте.
4. Неисправные кнопки пульты должны быть заменены.
5. Производитель оставляет за собой право без предварительного уведомления покупателя вносить изменения в конструкцию, комплектацию или технологию изготовления изделия с целью улучшения его свойств.
6. В тексте и цифровых обозначениях инструкции могут быть допущены опечатки.
7. Если после прочтения инструкции у Вас остаются вопросы по эксплуатации прибора, обратитесь к продавцу или в специализированный сервисный центр для получения разъяснений.
8. На изделии присутствует этикетка, на которой указаны технические характеристики и другая полезная информация о приборе.

Правила безопасности



ВНИМАНИЕ!

- Во избежание повреждений прибора и персонала вешайте прибор перед началом работы в вертикальное положение (как изображено на обложке) минимум на 2 часа до эксплуатации.
- Не подключайте кондиционер к неисправной розетке. Не пользуйтесь переходниками и удлинителями.
- Не устанавливайте кондиционер в следующих местах:
 - вблизи источников открытого пламени;
 - в местах, где возможно попадание брызг воды или мусора;
 - в местах воздействия прямых солнечных лучей;
 - вблизи ванных и душевых комнат и ванных бассейнов;
 - в теплицах.
- Для обеспечения надежной работы компрессора не наклоняйте кондиционер.
- Прежде чем приступить к чистке кондиционера, извлеките вилку из розетки.
- Не ставьте нагревательные приборы рядом с розеткой.
- Во избежание перегрева не закрывайте работающий кондиционер.
- Не эксплуатируйте кондиционер с поврежденным кабелем электропитания. При необходимости замены поврежденного кабеля обратитесь в сервисный центр.



ВНИМАНИЕ!

- Внимательно прочитайте эту инструкцию перед установкой и эксплуатацией кондиционера, если у вас возникнут вопросы обратитесь к официальному дилеру производителя.
- Используйте прибор только по назначению, указанному в данной инструкции.

- Не храните бензин и другие летучие и легко воспламеняющиеся жидкости вблизи кондиционера – это опасно!
- Кондиционер не дает приток свежего воздуха! Частое проветривание помещения, особенно если в помещении работают приборы на жидком топливе, которые снижают количество кислорода в воздухе.



ОСТОРОЖНО!

- Не подключайте и не отключайте кондиционер от электрической сети, вынимая вилку из розетки, используйте кнопку ВКЛ/ВЫКЛ.
- Не закрывайте посторонние предметы в воздухоборные решетки кондиционера. Это опасно, т.к. вентилятор вращается с высокой скоростью.
- Не позволяйте детям играть с кондиционером.
- Не охлаждайте и не нагревайте воздух в помещении очень сильно, если в нем находятся дети или инвалиды.

Назначение

Прибор предназначен для охлаждения, обогрева*, осушения и вентиляции воздуха в бытовых помещениях.

* Только для моделей, работающих на обогрев.

Устройство кондиционера

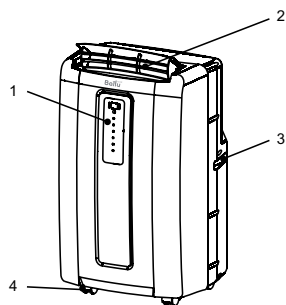


Рис. 1 а

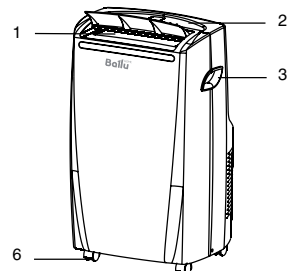


Рис. 2 а

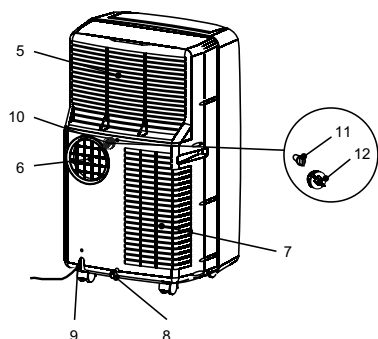


Рис. 1 б

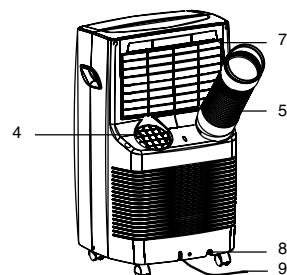


Рис. 2 б

Модели BPES-09C, BPES-12C (рис. 1 а, 1 б)

1. Панель управления.
2. Воздуховыпускные отверстия.
3. Ручки для передвижения.
4. Ролики.
5. Воздушный фильтр.
6. Отверстие для выброса теплого воздуха в режиме охлаждения.
7. Воздухозборная решетка.
8. Отверстие для отвода конденсата в вертикальном случае.
9. Электрический кабель.
10. Трубка для постоянного отвода конденсата в режиме осушения*.

11. Резиновый штепсель.
12. Ограничитель.

Модель BPDF-14H (рис. 2 а, 2 б)

1. Воздуховыпускные отверстия.
2. Панель управления.
3. Ручки для передвижения.
4. Воздухозборная решетка.
5. Шланг для выброса воздуха.
6. Ролики.
7. Воздушный фильтр.
8. Отверстие для отвода конденсата.
9. Электрический кабель.

* В режиме осушения при высоком уровне влажности, конденсат (вода) может скапливаться внутри прибора. Для того, чтобы периодически не удалять конденсат через отверстие (п.8 рис. 1б) можно к трубке постоянного отвода конденсата (п.10 рис. 1б) подсоединить шланг (в комплект не входит). Через шланг конденсат (вода) будет постоянно сливаться в дренаж.

Дополнительные принадлежности

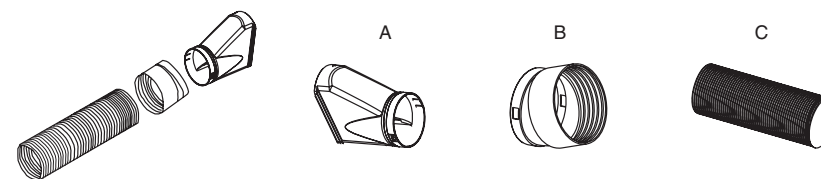
Проверьте наличие дополнительных принадлежностей в упаковочной коробке согласно списку.

Перед применением дополнительных принадлежностей внимательно изучите инструкцию по монтажу.

Список принадлежностей, входящих в комплект:

	BPES-09C	BPES-12C	BPDF-14H
Воздуховыпускное сопло (А)	1 шт.	1 шт.	1 шт.
Соединитель воздуховыпускного сопла со шлангом (В)	2 шт.	2 шт.	2 шт.
Воздуховыпускной шланг (С)	1 шт.	1 шт.	1 шт.
Пульт дистанционного управления	1 шт.	1 шт.	1 шт.

Комплект для удаления теплого воздуха из помещения в режиме охлаждения



Технические характеристики

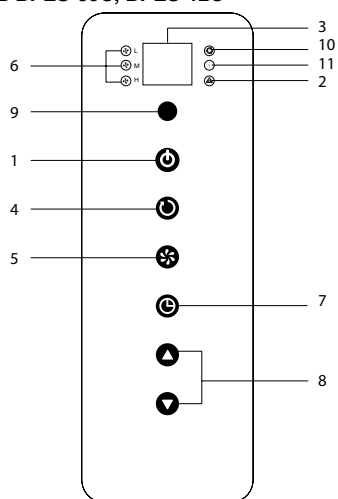
Модель	BPES-09C	BPES-12C	BPDF-14H
Мощность охлаждения	9000 BTU (2640 Вт)	12000 BTU (3520 Вт)	14000 BTU (4105 Вт)
Мощность обогрева *	—	—	13000 BTU (3810 Вт)
Напряжение питания	220-240 В ~ 50 Гц	220-240 В ~ 50 Гц	220-240 В ~ 50 Гц
Номинальная мощность (охлаждение/обогрев)	900/- Вт	1100/- Вт	1100/1100 Вт
Тип фреона	R410A	R410A	R410A
Номинальный ток (охлаждение/обогрев)	4,1/- А	5,0/- А	5,0/5,0 А
Степень защиты	IPX0	IPX0	IPX0
Класс энергоэффективности	I класс	I класс	I класс
Класс энергоэффективности (охлаждение)	A	A	A
Класс энергоэффективности (обогрев)	—	—	B
Уровень шума, дБ(А)	45-51	51-52	52-54
Производительность по воздуху	280 м³/ч	290 м³/ч	420 м³/ч
Размеры прибора (ШхВхГ)	450x746x393 мм	450x746x393 мм	510x830x425 мм
Размеры упаковки (ШхВхГ)	475x870x450 мм	475x870x450 мм	545x1087x462 мм
Вес нетто	27,5 кг	31,0 кг	35,5 кг
Вес брутто	31,5 кг	35,0 кг	41,5 кг

* Только для моделей, работающих на обогрев.

Управление кондиционером

Панель управления

Модель BPES-09C, BPES-12C



1. Кнопка включения/выключения

Данный кнопка включает и отключает прибор.



ВНИМАНИЕ!

Кондиционер оснащен защитой от чистых пусков, после выключения кондиционер включить его можно только через 3 минуты.

2. Индикатор полноты сбора конденсата

Если загорается данный индикатор, значит емкость для сбора конденсата полная. В этом случае прибор автоматически прекращает свою работу и отключается. Для того, чтобы кондиционер опять начал работу, удалите конденсат и нажмите кнопку включения/выключения.



ВНИМАНИЕ!

При нормальной работе прибор и невысокой влажности конденсат автоматически испаряется и удаляется наружу через воздухопровод (в режиме охлаждения), т.е. при нормальной работе конденсат сливать не нужно.

3. LED-дисплей

На дисплее отображаются существующая и заданная температура. При установке желаемой для пользователя температуры в помещении на экран не в течение 5 секунд высвечивается заданная температура, после чего снова отображаются существующая и заданный момент.

4. Кнопка «Mode»

С помощью данной кнопки выбираются режимы работы: Охлаждение (индикатор «Cool») – Сушение (индикатор «Dehumidifier») – Вентиляция (индикатор «Fan») – Обогрев («Heating») в данной модели нет.

5. Кнопка «Fan speed»

С помощью данной кнопки выбирается скорость вращения вентилятора: Высокая (индикатор «High») – Средняя (индикатор «Med») – Низкая (индикатор «Low»).

6. Индикатор скорости вращения вентилятора (сверху вниз: низкая–средняя–высокая).

7. Кнопка «Timer»

С помощью данной кнопки активизируется функция таймера включения и отключение прибора.

8. Кнопки «Timer/Temp Adjust»

С помощью данных кнопок «Вверх» и «Вниз» Вы можете либо при охлаждении установить желаемую температуру в помещении, либо после нажатия кнопки «Timer» установить время включения/отключение прибора (от 1 до 24 часов).

9. Приемник сигнала с пульта.

10. Индикатор функции MODE.

11. Индикатор работы таймера.

Модель BPDL-14H



1. Кнопка включения/выключения («Power»)

Данный кнопка включает и отключает прибор.



ВНИМАНИЕ!

Кондиционер оснащен защитой от чистых пусков, после выключения кондиционер включить его можно только через 3 минуты.

2. Кнопка «Mode»

С помощью данной кнопки выбираются режимы работы: Охлаждение (индикатор «Cool») – Сушение (индикатор «Dehumidifier») – Вентиляция (индикатор «Fan») – Обогрев (индикатор «Heating»).

3. Кнопка «Fan speed»

С помощью данной кнопки выбирается скорость вращения вентилятора: Высокая (индикатор «High») – Средняя (индикатор «Med») – Низкая (индикатор «Low»).

4. Кнопка «Timer»

С помощью данной кнопки активизируется функция таймера включения и отключение прибора (индикатор работы таймера находится на данной кнопкой).

5. Кнопки «Timer/Temp Adjust»

С помощью данных кнопок «Вверх» и «Вниз» Вы можете либо при охлаждении и обогреве установить желаемую температуру в помещении, либо после нажатия кнопки «Timer» установить время включения/отключение прибора (от 1 до 24 часов).

6. Дисплей

На дисплее отображается температура воздуха в помещении: либо заданная (при установке) – индикатор «Set Temp», либо существующая (через 15 сек. после установки) – индикатор «Room Temp».

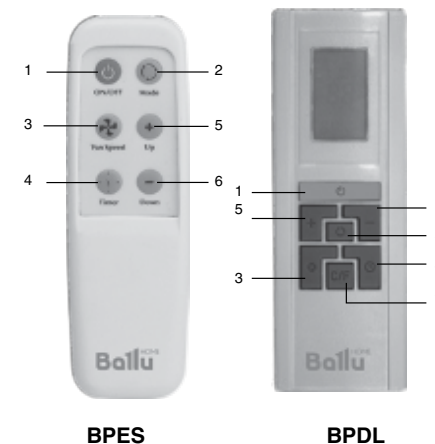
При установке таймера на дисплее отображается время включения/отключение прибора (от 1 до 24).

7. Индикатор на данной кнопкой «Power»

Если загорается данный индикатор, значит емкость для сбора конденсата полная. В этом случае прибор автоматически прекращает

свою работу и отключается. Для того, чтобы кондиционер опять начал работу, удалите конденсат и нажмите кнопку «Power».

Пульт дистанционного управления



BPES

BPDL

1. Кнопка «Power»

Данный кнопка включает и отключает прибор.

2. Кнопка «Mode»

С помощью данной кнопки выбираются режимы работы: Охлаждение (индикатор «Cool») – Сушение (индикатор «Dehumidifier») – Вентиляция (индикатор «Fan») – Обогрев* (индикатор «Heating»).

3. Кнопка «Fan speed»

С помощью данной кнопки выбирается скорость вращения вентилятора: Высокая (индикатор «High») – Средняя (индикатор «Med») – Низкая (индикатор «Low»).

4. Кнопка «Timer»

С помощью данной кнопки активизируется функция таймера включения и отключение прибора.

5–6. Кнопки «+» и «-»

С помощью данных кнопок «+» и «-» Вы можете либо при охлаждении и обогреве установить желаемую температуру в помещении, либо после нажатия кнопки «Timer» установить время отключения прибора (от 1 до 24 часов).

* Только для модели BPDL-14H

7. Кнопка «C/F»

Переключение индикатора температуры на шкалу Цельсия или Фаренгейта.

**ВНИМАНИЕ!**

1. Если между пультом и приемником инфракрасных сигналов в помещении находятся посторонние предметы, то кондиционер не будет принимать сигналы пульт ДУ.
2. Не допускайте попадания на пульт жидкости.
3. Не оставляйте пульт в зоне воздействия высокой температуры и прямых солнечных лучей.
4. Попадание прямых солнечных лучей на приемник сигналов ДУ может вызвать нарушение в работе кондиционера.
5. Не оставляйте пульт в зоне воздействия электромагнитного излучения, генерируемого другими домашними приборами.

Установка и замена элементов питания

Для питания пульт ДУ используются два щелочных элемента питания типа R03/AAA.

1. Для установки элементов питания выдвиньте крышку отсека элементов питания и вставьте элементы питания в соответствии с символами «+» и «-», указанными на стенке отсека.
2. Для замены элементов питания проделайте ту же операцию.

ПРИМЕЧАНИЕ:

1. При замене элементов питания не используйте старые элементы или элементы других типов. Это может привести к нарушению нормальной работы пульта.
2. Если Вы не пользуетесь пультом более 1 месяца, извлеките элементы питания из пульта, так как батарейки могут протечь и повредить пульт.
3. При нормальном использовании кондиционер срок службы элементов питания составляет около 6 месяцев.

ОХЛАЖДЕНИЕ И ОБОГРЕВ*

1. Включите кондиционер, нажав кнопку «ON/OFF» (или «Power»).

2. Нажимая кнопку «MODE», выберите режим ОХЛАЖДЕНИЯ или ОБОГРЕВА* вручную.
3. Нажимая кнопки «Timer/Temp Adjust», задайте желаемую температуру воздуха в помещении.
4. Нажимая кнопку «Fan Speed», выберите скорость вращения вентилятора: НИЗКАЯ, СРЕДНЯЯ, ВЫСОКАЯ, кондиционер начнет работать в соответствии с выбранной настройкой.
5. Для отключения кондиционера повторно нажмите кнопку «ON/OFF» (или «Power»).

ПРИМЕЧАНИЕ:

Цвет индикатора режимов работы:
Охлаждение – синий цвет
Осушение – желтый цвет
Вентиляция – зеленый цвет

ОСУШЕНИЕ**

1. Включите кондиционер, нажав кнопку «ON/OFF» (или «Power»).
2. Нажимая кнопку «MODE», выберите режим ОСУШЕНИЕ («Dehumidifier»), кондиционер начнет работу в этом режиме.
3. Для отключения кондиционера повторно нажмите кнопку «ON/OFF» (или «Power»).

ВЕНТИЛЯЦИЯ**

1. Включите кондиционер, нажав кнопку «ON/OFF» (или «Power»).
2. Нажимая кнопку «MODE», выберите режим ВЕНТИЛЯЦИЯ («Fan»), кондиционер начнет работу в этом режиме.
3. Для отключения кондиционера повторно нажмите кнопку «ON/OFF» (или «Power»).

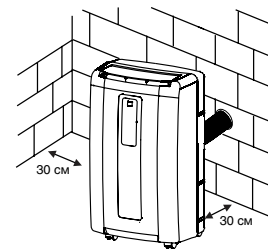
Монтаж кондиционера

1. Выберите подходящее место для установки кондиционера с удобным доступом к электрической розетке.
2. Установите шланг для выброса теплого воздуха в окне или в специальном отверстии.

ПРИМЕЧАНИЕ:

Пункт 2 необходим только в том случае, если кондиционер будет работать в режиме ОХЛАЖДЕНИЯ.

3. Выберите электрический кабель в трехжильную розетку сети электропитания с параметрами 220-240 В ~ 50 Гц.
4. Включите кондиционер, нажав кнопку «ON/OFF» (или «Power»).

**ВНИМАНИЕ!**

Для установки кондиционера выберите ровное и просторное место. Убедитесь, что обеспечен свободный доступ воздуха к агрегату. Расстояние от кондиционера до стен и других предметов должно быть не менее 30 см. Запрещается использовать кондиционер в помещениях с высокой влажностью (причечных, ванных комнат и т.п.). При установке прибора

обеспечьте свободный доступ к розетке сети электропитания. Электромонтаж кондиционера следует выполнять в соответствии с Правилами устройств электроустановок (ПУЭ) и местными нормативными документами.

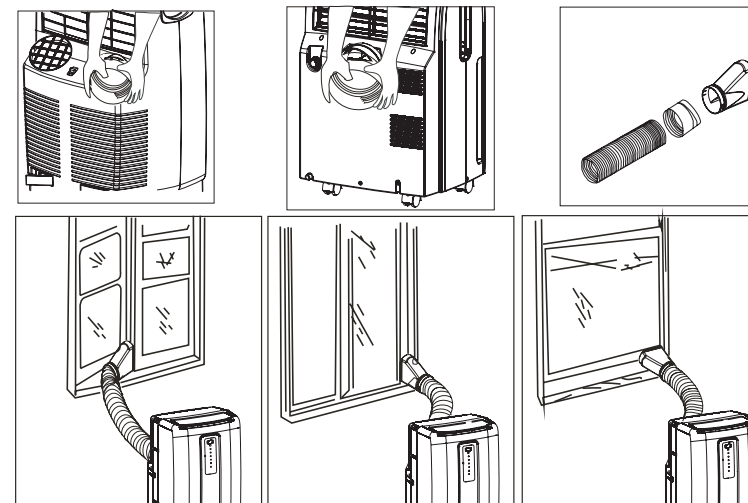
Монтаж шланга выбросного воздуха (режимы охлаждения, осушения, обогрева)**ВНИМАНИЕ!**

При охлаждении и осушении через воздуховод выбрасывается теплый воздух, при обогреве (для BPDL-14H) – холодный воздух.

1. Присоедините один конец шланга к отверстию для выброса воздуха и закрепите с помощью левой, затем правой стороны трубки. Нажмите на трубку и убедитесь, что шланг закреплен надежно.
2. Установите трубку в ближайшее окно или в специальном отверстии для отвода теплого воздуха.

**ВНИМАНИЕ!**

Не допускайте слишком сильного изгиба шланга.



* Только для модели BPDL-14H

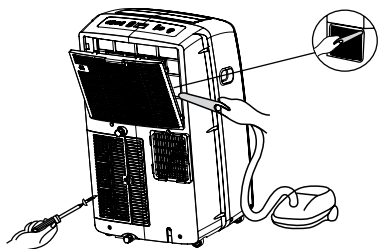
** В режимах вентиляции и осушения скорость вентилятора не регулируется

Уход и обслуживание



ВНИМАНИЕ!

- Прежде чем приступить к чистке кондиционер, извлеките вилку из розетки.
- При чистке кондиционер не пользуйтесь бензином, растворителями и другими химическими средствами.
- Во избежание порчи электрическим током и повреждения электрических компонентов не лейте в кондиционер воду из крана или шланга.
- Не эксплуатируйте кондиционер при поврежденном кабеле электропитания. По вопросу замены поврежденного кабеля обратитесь в сервисный центр.



Чистка фильтров с помощью пылесоса

1. Воздушный фильтр

- Засорение воздушного фильтра снижает приток воздуха через кондиционер, поэтому проводите чистку фильтра не реже одного раза в две недели.
- Извлечение фильтра
Аккуратно выньте фильтры из специальных ручек.
- Чистка фильтра
Сначала аккуратно почистите фильтры с помощью пылесоса. Затем осторожно опустите фильтр в теплую воду (с температурой около 40°C) с мягким моющим средством, прополощите его и просушите, не подвергая воздействию солнечных лучей.
- Установка фильтра

Аккуратно выньте фильтры в отведенные для них отсеки.

2. Поверхность кондиционера

- Нержавеющую поверхность агрегата протирайте мягкой тканью, смоченной в нейтральном растворе, удаляя остатки влаги сухой салфеткой.

Автоматическое удаление конденсата при охлаждении

Удаление конденсата происходит автоматически. Влага внутри прибора не испаряется и в виде водяного пара выделяется через воздухоотводную трубу.



ВНИМАНИЕ!

При высоком уровне влажности не достигается дополнительный отвод конденсата. В этом случае используется емкость для сбора конденсата у основания прибора. Руководствуйтесь указаниями, приведенными ниже.

При заполнении емкости для сбора конденсата (в режиме охлаждения) воду необходимо слить, иначе прибор не будет работать. Слив конденсата необходимо, открыв нижнюю заглушку у основания прибора (с обратной стороны). Но конструкция кондиционеров также позволяет осуществлять непрерывный отвод конденсата без необходимости регулярного удаления влаги из прибора. Для этого необходимо воспользоваться дренажной системой (не входит в комплект поставки) и осуществить следующий порядок действий:

- Подготовить дренажный шланг для отвода конденсата;
- Вынуть заглушку с обратной стороны прибора (у модели BPES-09C дренажный шланг вставляется в специальную заглушку, которая для удобства сначала выкручивается, затем надевается на шланг);
- Вставить дренажный шланг в отверстие для слива конденсата;
- Вывести шланг в дренажную систему для отвода конденсата.

Устранение неисправностей

Неисправность	Причина	Способ устранения
При нажатии кнопки I/O кондиционер не включается	Мигает индикатор заполнения емкости, лоток для сбора конденсата заполнен Фактическая температура воздуха в помещении выше заданной (в режиме обогрева)	Слейте воду из лотка Привильно заданную температуру
В режиме обогрева кондиционер отключается*	Сработает автоматическая защита от перегрева. При повышении температуры выходного воздуха свыше 70°C агрегат отключается	Подождите, пока кондиционер остынет, и снова включите его
Сильный шум или вибрация	Кондиционер установлен на неровной или неровной поверхности	Установите кондиционер на ровную горизонтальную поверхность
При работе кондиционера слышен шум, похожий на журчание воды	Шум возникает при движении хладагента по трубам	Это нормальное явление

Срок эксплуатации

Срок эксплуатации прибора составляет 10 лет при условии соблюдения соответствующих правил эксплуатации и эксплуатации.

Правила утилизации

По истечению срока службы прибор должен подвергнуться утилизации в соответствии с нормами, правилами и способами действующими в месте утилизации.

Дата изготовления

Дата изготовления указана на приборе.

Гарантия

Гарантийное обслуживание мобильного кондиционера производится в соответствии с гарантийными обязательствами, перечисленными в гарантийном талоне.

* Только для модели BPDL-14H

Комплектация

- Мобильный кондиционер;
- Пульт дистанционного управления;
- Комплект для удаления теплого воздуха;
- Инструкция;
- Гарантийный талон в инструкции

Сертификация продукции

Товар сертифицирован на территории России органом по сертификации:

РОСС RU.0001.11AB51
ОС «ГОСТЭКСПЕРТСЕРВИС»

Адрес: РФ, 109599, г. Москва, ул. Крестовский проезд, д. 74, корп. 2, пом. XII
тел.: 8 (495) 991-45-42
факс: 8 (499) 372-01-67

Товар соответствует требованиям нормативных документов:

ГОСТ Р 52161.2.40-2008,
ГОСТ Р 51318.14.1-2006,
ГОСТ Р 51318.14.2-2006,
ГОСТ Р 51317.3.2-2006,
ГОСТ Р 51317.3.3-2008

Номер сертификата:

№ TC RU C-CN.AB51.B.00108

Срок действия:

с 12.02.2013 по 11.02.2015
(Сертификат обновляется ежегодно. При отсутствии копии нового сертификата в коробке, просшивайте копию у продавца.)

Изготовитель:

BALLU INDUSTRIAL GROUP LIMITED
Suite 18B, 148 Connaught Road Central, Hong Kong, China
БАЛЛУ ИНДАСТРИАЛ ГРУПП ЛИМИТЕД
Съют 18Б, 148 Коннот Род Централ, Гонконг, Китай

Произведено:

«Kaiping New Widetech Electric Co., Ltd»
First Building No.40 Xing Da Road, SHUIKO Town, Kaiping City, Guangdong, P.R. China
«Кэипинг Нью Видетек Электрик Ко., Лтд»
Ферст Билдинг No.40 Ксинг Да Роуд, Шуйко Тун, Кэипинг Сити, Гуандонг ПР., Китай

Импортер:

ООО «Ай.Эр.Эм.Си.», 119049, г. Москва, Ленинский проспект, д. 6, стр. 7, к. б. 14



ГАРАНТИЙНЫЙ ТАЛОН

Настоящий документ не ограничивает определенные законом права потребителей, но дополняет и уточняет оговоренные законом обязательства, предполагая согласие сторон либо договор

Поздравляем Вас с приобретением техники отличного качества!

Внимательно ознакомьтесь с гарантийным талоном и проследите, чтобы он был правильно заполнен и имел штамп Продавца. При отсутствии штампа и даты продажи (либо кассового чека с той датой) гарантийный срок изделия исчисляется со дня его изготовления.

Также проверьте внешний вид изделия и его комплектность, все претензии по внешнему виду и комплектности изделия предъявляйте Продавцу при покупке изделия. Гарантийное обслуживание купленного Вами прибора осуществляется через Продавца, специализированные сервисные центры или монтажную организацию, проводившую установку прибора (если изделие нуждается в специальной установке, подключении или сборке).

По всем вопросам, связанным с техобслуживанием изделия, обращайтесь в специализированные сервисные центры. Подробная информация о сервисных центрах, уполномоченных осуществлять ремонт и техническое обслуживание изделия, находится на сайте www.ballu.ru

Дополнительную информацию Вы можете получить у Продавца или по нашей информационной линии в Москве:

Тел.: **8 (800) 500-07-75**

По России звонок бесплатный

E mail: service@ballu.ru

Адрес для писем: **125493, г. Москва, /я 310**

Адрес в Интернет: www.ballu.ru

В случае неисправности прибора по вине изготовителя обязательство по устранению неисправности ложится на уполномоченного изготовителем продавца. В данном случае покупатель вправе обратиться к Продавцу. Ответственность за неисправность прибора по вине организации, проводившей установку (монтаж) прибора, ложится на монтажную организацию. В данном случае необходимо обратиться к организации, проводившей установку (монтаж) прибора.

Для установки (подключения) изделия (если изделие нуждается в специальной установке, подключении или сборке) рекомендуем обратиться в специализированные сервисные центры. Вы можете воспользоваться услугами квалифицированных специалистов,

одного Продавца. Уполномоченный изготовителем организация, Импортер, Изготовитель не несет ответственности за недостатки изделия, возникшие из-за его неправильной установки (подключения).

В конструкцию, комплектацию или технологию изготовления изделия, с целью улучшения его технических характеристик, могут быть внесены изменения. Такие изменения вносятся в изделие без предварительного уведомления Покупателя и не влекут обязательства по изменению/улучшению ранее выпущенных изделий. Убедительно просим Вас во избежание недоразумений до установки/эксплуатации изделия внимательно изучить его инструкцию по эксплуатации. Запрещается вносить в Гарантийный талон какие-либо изменения, так же стирать или переписывать какие-либо участки в нем данные. Настоящая гарантия имеет силу, если Гарантийный талон правильно/четко заполнен и в нем указаны: наименование и модель изделия, его серийный номер, дата продажи, так же имеется подпись уполномоченного лица и штамп Продавца.

- Срок службы кондиционеров, осушителей, электрических обогревателей (конвекторов), мультисплит-систем, водонагревателей серий BWH/S NEXUS (H), BWH/S NEXUS titanium edition (H), BWH/S Omnium O (U) и инфракрасных обогревателей для встройки в подвесные потолки составляет 10 (десять) лет.
- Срок службы электрических тепловых пушек и их вес составляет 7 (семь) лет, электрических инфракрасных обогревателей, водонагревателей серии BWH/S Space 8 (восемь) лет.
- Срок службы остальных изделий составляет 5 (пять) лет.
- Гарантийный срок на кондиционеры серии BSWI составляет 12 (двенадцать) месяцев, на электрические тепловые пушки, электрические инфракрасные обогреватели, электрические и водяные насосы составляет 24 (двадцать четыре) месяца, на кондиционеры серий BSE, BSEI, B2OI-FM, B3OI-FM, B4OI-FM, BSEI-FM, BDI-FM, BCI-FM, BPHS составляет 36 (тридцать шесть) месяцев, гарантийный срок на компрессор кондиционеров серии BSEI составляет 60 (шестьдесят) месяцев.

- Гарантийный срок на водонагревательные приборы серий BWH/S Omnium O (U), BWH/S NEXUS (H), BWH/S NEXUS titanium edition (H), с водосодержащей емкостью (б/к) гарантийный срок составляет 84 (восемьдесят четыре) месяца, остальные элементы изделия – 24 (двадцать четыре) месяца.
- Гарантийный срок на водонагревательные приборы серии BWH/S Space, с водосодержащей емкостью (б/к) гарантийный срок составляет 60 (шестьдесят) месяцев, остальные элементы изделия – 24 (двадцать четыре) месяца.
- Гарантийный срок на осушители серии BDM составляет 36 (тридцать шесть) месяцев.
- Гарантийный срок на электрические конвекторы, электрические бытовые инфракрасные обогреватели и электрические тепловые пушки ВКХ–3, ВКХ–5 составляет 36 (тридцать шесть) месяцев.
- Гарантийный срок на газовые теплогенераторы составляет 24 (двадцать четыре) месяца, дизельные теплогенераторы 12 (двенадцать) месяцев.
- Гарантийный срок на инфракрасные обогреватели составляет 12 (двенадцать) месяцев.
- Гарантийный срок на инфракрасные обогреватели для встройки в подвесные потолки составляет 5 (пять) лет.
- Гарантийный срок на прочие изделия составляет 12 (двенадцать) месяцев со дня продажи изделия Покупателю.

Настоящая гарантия распространяется на производственный или конструкционный дефект изделия.

Выполнение полномочным сервисным центром ремонтных работ и замена дефектных деталей изделия производится в сервисном центре или Покупателе (по усмотрению сервисного центра). Гарантийный ремонт изделия выполняется в срок не более 45 дней. В случае, если во время устранения недостатков товаров нет очевидным, что они не будут устранены в определенный срок, стороны могут заключить соглашение о новом сроке устранения недостатков товаров. Указанный срок гарантийного ремонта изделия распространяется только на изделия, которые используются в личных, семейных или домашних целях, не связанных с предпринимательской деятельностью. В случае использования изделия в предпринимательской деятельности, его гарантийный срок составляет 3 (три) месяца.

Гарантийный срок комплектующих изделия (детали которые могут быть сняты с изделия без применения каких-либо инструментов, т.е. ящики, полки, решетки, корзины, сетки, щетки, трубки, шланги и др. подобные комплектующие) составляет три месяца. Гарантийный срок на новые комплектующие изделия, установленные на изделие при гарантийном или плановом ремонте, либо приобретенные отдельно от изделия, составляет три месяца со дня выдачи Покупателю изделия по окончании ремонта, либо продажи последнему этих комплектующих. Настоящая гарантия действительна только на территории РФ и изделия, купленные на территории РФ.

Настоящая гарантия не дает права на возмещение и покрытие ущерба, произошедшего в результате переделки или регулировки изделия, без предварительного письменного согласия изготовителя, с целью приведения его в соответствие с ценовыми или местными техническими стандартами и нормами безопасности, действующими в любой другой стране, кроме РФ, в которой это изделие было первоначально продано.

Настоящая гарантия не распространяется на:

- периодическое обслуживание и сервисное обслуживание вне изделия (чистку, замену фильтров или устройств выполняющих функции фильтров);
- любые действия и изменения изделия, в том числе усовершенствования и расширения обычной сферы его применения, которые осуществляются в Инструкции по эксплуатации изделия, без предварительного письменного согласия изготовителя.
- аксессуары, входящие в комплект поставки.

Настоящая гарантия также не предоставляется в случае:

- Если будет полностью/частично изменен, стерт, удален или будет нанесен сборочный номер изделия;
- использования изделия не по его прямому назначению, не в соответствии с его Инструкцией по эксплуатации, в том числе, эксплуатации изделия с перегрузкой или совместно с вспомогательным оборудованием, не рекомендуемым Продавцом, уполномоченным изготовителем организации, импортером, изготовителем;
- наличия на изделии механических повреждений (сколов, трещин и т.д.), воздействий на изделие чрезмерной силы, химически агрессивных веществ, высоких температур, повышенной влажности/запыленности, концентрированных паров, если что-либо из перечисленного стало причиной неисправности изделия;
- ремонта /наложения/инсталляции/демонтажа изделия в эксплуатацию не уполномоченными на то организациями/лицами; стихийных бедствий (пожар, наводнение и т.д.) и других причин, ходящих вне контроля Продавца, уполномоченным изготовителем организации, импортером, изготовителем и Покупателем, которые причинили вред изделию;
- неавторизованного подключения изделия к электрической или водопроводной сети, также неисправностей (не соответствия в боковых приборах) электрической или водопроводной сети и прочих внешних сетей;
- дефектов, возникших вследствие попадания внутрь изделия посторонних предметов, жидкостей, кроме предусмотренных инструкцией по эксплуатации, насекомых и продуктов их жизнедеятельности и т.д.;
- неавторизованного хранения изделия;
- необходимости замены ламп, фильтров, элементов питания, аккумуляторов, предохранителей,

также стеклянных/фреоновых/металлических и перемещаемых вручную деталей и других дополнительных бытовых шлангов/сменных деталей изделия, которые имеют собственный ограниченный период работоспособности, в связи с их естественным износом, или если так предусмотрено конструкцией и не связано с заводской дефекцией;

- дефектов системы, в которой изделие использовалось как элемент этой системы.
- дефектов, возникших вследствие невыполнения Покупателем указанных ниже Правил по уходу за кондиционером.

Особые условия гарантийного обслуживания кондиционера

Настоящая гарантия не распространяется на недостатки изделия в случае, если Покупатель по своей инициативе (без учета соответствующей информации Продавца) выбрал и купил кондиционер не для своего помещения, но по своим техническим характеристикам не предназначенный для помещения, в котором он был впоследствии установлен Покупателем.

Уважаемый Покупатель! Напоминаем, что некачественный монтаж кондиционеров может привести его к неавторизованной работе и как следствие к выходу изделия из строя. Монтаж данного оборудования должен производиться согласно документу СТО НОСТРОЙ № 25 о «Монтаже и пусконаладке испарительных компрессорно-конденсаторных блоков бытовых систем кондиционирования зданий и сооружений». Гарантию на монтажные работы и связанные с ними недостатки в работе изделия несет монтажная организация. Производитель (продавец) вправе отказать в гарантии на изделие смонтированное и введенное в эксплуатацию с нарушением стандартов и инструкций.

Особые условия гарантийного обслуживания водонагревательных приборов

Настоящая гарантия не предоставляется, если неисправности в водонагревательных приборах возникли в результате: замерзания или всего лишь однократного превышения максимума допустимого влечения воды, указанного в водоскопической табличке с характеристиками водонагревательного прибора; эксплуатации без защитных устройств или устройств не соответствующих техническим характеристикам водонагревательных приборов; использования коррозионно-активной воды; коррозии от электрохимической реакции, несвоевременного технического обслуживания водонагревательных приборов в соответствии с инструкцией по эксплуатации (в том числе: несоблюдение установленных инструкцией периодичности и сроков проведения технического обслуживания, в объеме, указанном в инструкции).

Особые условия эксплуатации кондиционеров

Настоящая гарантия не предоставляется когда по требованию/желанию Покупателя в нарушение действующих в РФ требований СНиПов, стандартов и иной технической документации: был некорректно подобран и куплен кондиционер(-ы) для конкретного помещения; был некорректно смонтирован(-ы) (устновлен(-ы)) блок(-и) купленного Покупателем кондиционер. Также обращаем внимание Покупателя на то, что в соответствии с Жилищным Кодексом РФ Покупатель обязан согласовать монтаж купленного кондиционера (-ов) с эксплуатирующей организацией и компетентными органами исполнительной власти субъекта Российской Федерации. Продавец, Уполномоченный изготовителем организации, Импортер, Изготовитель снимают с себя всякую ответственность за любые неблагоприятные последствия, связанные с использованием купленного кондиционера (-ов) без утвержденного планомонтажа и разрешения вышеуказанных организаций.

Особенности эксплуатации увлажнителей воздуха, воздухоочистителей и осушителей

1. В обязательном порядке при эксплуатации ультразвуковых увлажнителей воздуха следует использовать оригинальный (фирменный) фильтр-картридж для умягчения воды. При наличии фильтра-картриджа рекомендуется использовать водопроводную воду без предварительной обработки или очистки. Срок службы фильтра-картриджа висит от степени жесткости используемой воды и может не прогнозироваться, в результате чего возможно образование белого осадка вокруг увлажнителя воздуха и мембраны не могут увлажнить воздух (дневной осадок может не удаляться и при помощи прилагательной увлажнителя воздуха щеткой). Для снижения вероятности возникновения белого осадка фильтр-картридж требует своевременной периодической замены. Вследствие выработки ресурса фильтров увлажнителей воздуха может снижаться производительность выхода влаги, что требует регулярной периодической замены фильтров в соответствии с инструкцией по эксплуатации. За перечисленные в настоящей статье неисправности увлажнителей воздуха и возникший в связи с ними неисправностями какой-либо ущерб Покупателю и третьих лиц Продавец, Уполномоченный изготовителем организации, Импортер, Изготовитель ответственности не несут и настоящая гарантия не действует. При эксплуатации увлажнителей воздуха рекомендуется использовать только оригинальные (фирменные) аксессуары изготовителя.

- Перед началом эксплуатации воздухоочистителя извлеките фильтры из упаковки. Для нормального распределения очищенного воздуха по объему помещения не устнавливайте воздухоочиститель в воздушном потоке (например, перед вентилятором и т.д.). Повреждение фильтра может привести к снижению эффективности очистки воздуха. Скопившаяся на фильтре пыль может закупорить его с помощью пылесоса. Мыть фильтр воздухоочистителя водой не допускается.
- При эксплуатации осушителя избегайте утечек воды и сильного шума устнавливайте прибор на ровной поверхности. Для обеспечения эффективного осушения закройте окна и двери обслуживаемого помещения. При перемещении прибора соблюдайте особую осторожность: не ударяйте, не наклоняйте и не допускайте его падения. Перед включением прибора убедитесь, что блок для сбора конденсата устновлен правильно.

П мятк по уходу з кондиционером:

- Раз в 2 недели (при интенсивной эксплуатации), контролируйте чистоту воздушных фильтров во внутреннем блоке (см. инструкцию по эксплуатации). Забитые свойства этих фильтров основаны на электростатическом эффекте, поэтому даже при незначительном загрязнении фильтр перестает выполнять свои функции.
- Один раз в год, необходимо проводить профилактические работы, включающие в себя очистку от пыли и грязи теплообменников внутреннего и внешнего блоков, проверку давления в системе, диагностику всех электронных компонентов кондиционера, чистку дренажной системы. Для процедуры предотвращения появления неисправностей и обеспечения дежурной работы внешнего кондиционера.
- Раз в год (лучше весной), при необходимости, следует вычистить теплообменник наружного блока и проверить работу кондиционера во всех режимах. Это обеспечит дежурную работу внешнего кондиционера.
- Необходимо учесть, что эксплуатация кондиционера в зимних условиях имеет ряд особенностей. При работе при низких температурах: от -10°C и ниже для кондиционеров неинверторного типа и от -15°C и ниже для кондиционеров инверторного типа, рекомендуется использовать кондиционер только в режиме вентиляции. Запуск кондиционера для работы в режиме охлаждения или обогрева может привести к сбоям в работе кондиционера и поломке компрессора. Если на улице отрицательная температура, конденсат (вода из внутреннего блока) выводится на улицу, то возможно замерзание воды в дренажной системе и, как следствие, конденсат будет вытекать из поддона внутреннего блока в помещение.

Покупатель-потребитель предупрежден о том, что в соответствии с п. 11 «Перечня непродовольственных товаров длительного пользования, не подлежащих возврату или обмену на аналогичный товар другого размера, формы, габаритов, фасона, расцветки или комплектации» Пост. Правительства РФ от 19.01.1998. № 55 он не вправе требовать обмена купленного изделия в порядке ст. 25 Закона «О защите прав потребителей» и ст. 502 ГК РФ. С момента подписания Покупателем Гарантийного талона считается, что:

- Вся необходимая информация о купленном изделии и его потребительских свойствах предоставлена Покупателю в полном объеме, в соответствии со ст. 10 Закона «О защите прав потребителей»
 - Покупатель получил Инструкцию по эксплуатации купленного изделия на русском языке и
 - Покупатель ознакомлен и согласен с условиями гарантийного обслуживания/особенностями эксплуатации купленного изделия
 - Покупатель ознакомился с П мяткой по уходу з кондиционером и обязуется выполнять указанные в ней правила
 - Покупатель претензий к внешнему виду /комплектности.....
если изделие проверялось в присутствии Покупателя, написав «р боте»
- купленного изделия не имеет.

Подпись Покупателя:

Д т :

3 заполняется продавцом



ГАРАНТИЙНЫЙ ТАЛОН

сохраняется у клиента

Модель _____

Серийный номер _____

Дата продажи _____

Название продавца _____

Адрес продавца _____

Телефон продавца _____

Подпись продавца _____

Печать продавца _____

3 заполняется устновщиком



ГАРАНТИЙНЫЙ ТАЛОН

сохраняется у клиента

Модель _____

Серийный номер _____

Дата продажи _____

Название устновщика _____

Адрес устновщика _____

Телефон устновщика _____

Подпись устновщика _____

Печать устновщика _____

Изымается и сохраняется при обслуживании



УНИВЕРСАЛЬНЫЙ ОТРЫВНОЙ ТАЛОН

на гарантийное обслуживание

Модель _____

Серийный номер _____

Дата продажи _____

Дата приема в ремонт _____

№ заявки - н ряд _____

Проявление дефекта _____

Ф.И.О. клиента _____

Адрес клиента _____

Телефон клиента _____

Дата ремонта _____

Подпись мастера _____

Изымается и сохраняется при обслуживании



УНИВЕРСАЛЬНЫЙ ОТРЫВНОЙ ТАЛОН

на гарантийное обслуживание

Модель _____

Серийный номер _____

Дата продажи _____

Дата приема в ремонт _____

№ заявки - н ряд _____

Проявление дефекта _____

Ф.И.О. клиента _____

Адрес клиента _____

Телефон клиента _____

Дата ремонта _____

Подпись мастера _____

